



**Noue Caillet  
Terre-Saint-Blaise**



## À l'ordre du jour

- + Retour sur le précédent Conseil de quartier
- + Partenariat « Plus sans Ascenseurs » ←
- + Programme des festivités de fin d'année
- + Planning Marché Suzanne Buisson
- + Questions diverses

## **2- Partenariat avec l'association « Plus sans ascenseurs »**



**BONDY**



Entraide, Solidarité, et Mobilité Verticale pour les personnes âgées ou vulnérables



# SOMMAIRE

- Introduction
- Quoi ?
- Pour Qui ?
- Comment ?
- Et pour aller plus loin
- Budget prévisionnel

# Objet de CPSA



## ➤ **L'objectif du partenariat :**

Aider les locataires à disposer d'un logement paisible et pallier les pannes des ascenseurs ou lorsque l'immeuble en est dépourvu

## > **Lutter contre la rupture de mobilité verticale.**

> A cette fin, l'association se propose :

- d'assurer un **soutien direct par des interventions** auprès des personnes ;
- **d'intervenir auprès de toutes personnes et de tous organismes**, publics ou privés, lorsqu'une personne est en rupture de mobilité verticale
- de **s'organiser à l'échelle nationale en fédérant des comités locaux** dans un cadre cohérent défini par une charte ;
- de **conduire ou soutenir des procédures précontentieuses** et judiciaires contre les bailleurs et les ascensoristes
- de **porter auprès des pouvoirs publics des propositions**, y compris l'introduction dans la réglementation de nouvelles dispositions ;
- de créer un **label qualité** et s'assurer de son respect

**93 | LE BLANC-MESNIL** Lujibica a pu prendre l'air hier, grâce à une association et un fauteuil électrique. Souffrant de graves affections respiratoires, elle n'était pas sortie de son immeuble sans ascenseur depuis un an.

## « Je revis, sans vous, je reste enfermée chez moi »

NATHALIE REVENU

**HIER APRÈS-MIDI**, Fouad Ben Ahmed et son fauteuil magique sont attendus comme le messie dans l'immeuble sans ascenseur de Lujibica, au Blanc-Mesnil (Seine-Saint-Denis). Cette femme de 60 ans souffre de graves affections respiratoires et est placée constamment sous oxygène médical. Aujourd'hui, elle va enfin pouvoir sortir de chez elle « pour aller faire un tour dans mon jardin, se relaxer, elle. J'ai passé tout l'hiver à l'hôpital et ça fait un an que je ne suis pas sortie ».

Si elle peut descendre ses trois étages en 4-30 chrono, c'est grâce à un fauteuil électrique monté sur roulettes qui franchit les marches grâce à un système de levier placé sous le siège. À la manœuvre, Fouad Ben Ahmed, fondateur d'Assistance à la mobilité ver-

ticale (AMV). La batterie de l'engin lui permet de franchir 30 étages, 18 pour une personne en surpoids.

Enfoncée dans le fauteuil, agrippant sa bouteille d'oxygène, Lujibica savoure chaque marche passée. En arrivant sur le seuil de son immeuble, à l'air libre, un large sourire éclaire son visage. « Vous êtes mon sauveur. Je revis, sans ça, je reste enfermée chez moi », souffle-t-elle. Il aura suffi d'un simple coup de fil à l'association pour que son rêve devienne réalité. Elle se souvient avec angoisse du temps où son mari et son beau-fils la portaient sur une simple chaise de cuisine. « Il leur fallait vingt-cinq minutes pour descendre et faire des pauses à chaque étage ».

### « Invisibles des statistiques »

L'idée est venue en 2016 du collectif fondé par Fouad Ben Ahmed, « Plus sans ascenseur », devenu depuis une association. Il part d'un constat sans appel : au Blanc-Mesnil, dans les quartiers Montillet, des Blés d'or, cités Floral et Voie verte, 300 habitants sont âgés de 65 à 98 ans et bénéficieraient d'une allocation d'adulte handicapé. « Ces gens qui ne peuvent pas sortir de chez eux sont invisibles des statistiques ».

« Tout est fait pour aménager les appartements pour le handicap mais rien n'est prévu



Le Blanc-Mesnil (93), hier. « Je vais aller faire un tour dans mon jardin », se réjouit Lujibica, 60 ans.

pour en sortir. Nous sommes les seuls à nous battre pour cela. On nous regarde comme des extraterrestres », souligne celui qui milite pour que la mobilité verticale soit enfin prise en compte dans la modernisation des logements.

« Nous voudrions intégrer une clause sanitaire qui permettrait de recenser les personnes qui ne se déplacent pas. Dans deux ans, avec le vieillissement de la population, ça va devenir incontournable. On ne pourra pas mettre tout le

monde au rez-de-chaussée ! » Le Blanc-Mesnil est la première ville à avoir noué un partenariat financier avec AMV. Cette alliance expérimentée depuis juillet 2019 a été suivie par Dugny. L'association a effectué 750 déplace-

ments depuis sa création. « En moyenne, nous en réalisons une trentaine par semaine », indique-t-elle. L'initiative crée des émaux puisque la ville de Saint-Ouen et celle de Villemaeuse vont contractualiser. À cela s'ajoutent aussi des collaborations avec sept bailleurs, dont GDF et Emmaüs Habitat, et certains services de sapeurs-pompiers.

### Six étages en portant sa fille autiste sur le dos

Grâce à ces bénévoles, les situations les plus inextricables ont pu trouver des solutions. Ainsi, cette femme de 130 kg qui habitait au 10<sup>e</sup> étage dans un immeuble d'Asnières (Hauts-de-Seine) et était bloquée chez, ne pouvait honorer ses rendez-vous médicaux. Maintenant, quatre fois par semaine, l'AMV se rend chez elle avec le fameux fauteuil et entame la descente du vertigineux escalier en colimaçon, seule échappatoire.

D'autres, comme Célia, 19 ans, ont pu rompre leur isolement. Cette jeune autiste habitait une résidence de six étages sans ascenseur. Sa mère a bien tenté de la porter sur son dos, mais c'était vite intenable. Elle s'est résolue à faire appel, par le biais de son bailleur, à l'association. Tous les jours, elle peut désormais se rendre dans son école de Fontenay-sous-Bois (Val-de-Marne) ■



Tout est fait pour aménager les appartements pour le handicap mais rien n'est prévu pour en sortir

FOUAD BEN AHMED, FONDATEUR DE L'ASSOCIATION ASSISTANCE À LA MOBILITÉ VERTICALE (AMV)

# INTRODUCTION



- > La **rupture de mobilité verticale** est au centre des questions d'accessibilité universelle, d'adaptabilité mais aussi d'isolement des personnes âgées ou porteuses de handicap.
- > Elle est souvent le symptôme d'autres problématiques **d'exclusion sociale**.  
Comme une mort anticipée, nous retrouvons des personnes âgées plongées dans l'inactivité et l'inaccessibilité...
- > La mobilité verticale doit être assurée comme **droit fondamental** de se déplacer et d'accéder aux soins, à l'emploi, à la culture et à la vie sociale .

**La ville de Bondy s'est engagée depuis Sept 2023 à lutter contre la rupture de mobilité verticale en faisant appel au collectif plus sans ascenseurs**

# INTRODUCTION



*« Mieux bouger pour mieux vieillir »*

Depuis juillet 2016 le Collectif Plus Sans Ascenseurs et ses nombreux partenaires dont la Fondation Abbé Pierre poursuivent leur partenariat sur la problématique de la **mobilité verticale**.

Cette expérience nous a montré à quel point des personnes privées de mobilité verticale se trouvent totalement isolées et désemparées face à l'impossibilité de sortir de chez elles. L'absence de mobilité aggrave leur état de santé et leur dépendance. Par ailleurs, les personnes accompagnées sont souvent réfractaires ou éloignées des accès aux droits communs de prise en charge du vieillissement ou du handicap.

**La mobilité verticale apparaît de fait comme un besoin social** souvent non pris en compte notamment dans les plans d'aides, l'élaboration des GIR chez les seniors.....

# QUOI ?



**BONDY**

Afin de repérer et de lutter contre l'isolement des personnes âgées suite à une rupture de la mobilité verticale; Le Collectif Plus Sans Ascenseurs avec l'aide de ses partenaires (APF France handicap, vivre et ensemble...) a pensé une solution d'urgence proposant un accompagnement sur mesure. Cet accompagnement mêle entraide de voisinage et solidarité intergénérationnelle :

- => Organiser par l'intermédiaire de ses bénévoles dédiés et formés **la création de réseaux locaux d'entraide** et notamment intergénérationnel
- => **Analyser les besoins** des personnes en situation de rupture de mobilité verticale et d'isolement
- => **Prendre en charge de manière globale** et optimale des personnes en situation de rupture de mobilité verticale selon leur profil pour **un accompagnement complet** et l'apport de solutions à court, moyen et long terme.

# ACCOMPAGNEMENT : LEQUEL ?



« Ensemble pour aller plus loin »

## Un accompagnement globalisé :

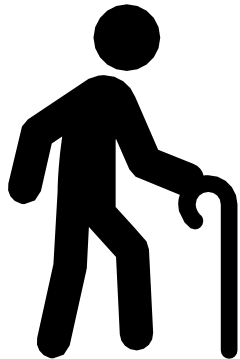
- > **Accompagnement médico-social** avec ADAPTIA pour une prise en charge et une analyse des besoins avec des ergothérapeute spécialisé dans l'accompagnement social
- > **Accompagnement psychologique** en collaboration avec le Lien Psychologue
- > **Accompagnement à la réinsertion** avec les associations de remise en forme et bien-être, réinsertion professionnelles, sorties culturelles locales
- > **Accompagnement au relogement** en partenariat avec des bailleurs sociaux afin de proposer un déménagement en douceur et adapté à chaque profil afin de garantir un retour au bien être. La prise en charge des frais de dossiers et un accompagnement logistique est prévu.
- > **Accompagnement d'assistance à mobilité verticale** avec notre partenaire SAMV pour des interventions de mobilité verticale en cas d'urgence et d'isolement

# POUR QUI ?



**BONDY**

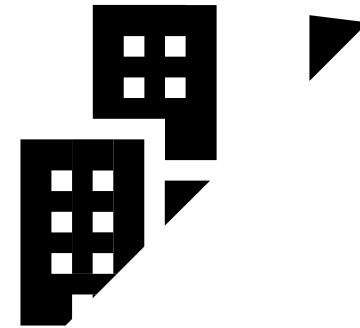
*« En France, comme dans l'Union européenne, une personne sur 5 a 65 ans ou plus »*



**Personnes âgées isolées**



**Personnes en situation de handicap**



**QPV : Quartiers prioritaires de la Politique des Villes**

# AVEC QUI ?



**BONDY**

*« Ensemble pour aller plus loin »*

**Un solide réseau de Partenaires**

- ⇒ **La Fondation Emmaüs**
- ⇒ **Le Centre Communal d'Action Sociale de la ville de Bondy**
- ⇒ **Solution d'Assistance à Mobilité Verticale (SAMV)**
- ⇒ **Association des Paralysés de France (APF)**

# COMMENT ?



ENTRAIDE et SOLIDARITE

« *Les Ambass'acteurs* »

## **Définition :**

Ambass'acteur : Personne physique bénévole, acteur clé des collectivités et territoires représentant les valeurs du collectif sur le terrain. Une première cohorte de 50 est prévue pour 2024.

## **Missions :**

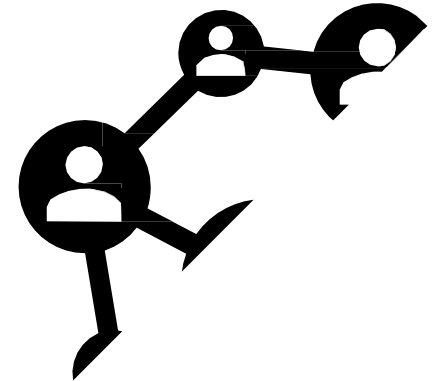
- Identifier les personnes en situation de rupture de mobilité verticale
- Analyser les besoins des personnes identifiées
- Accompagner les personnes afin de les orienter vers les solutions adaptées
- Faire le lien entre les bénéficiaires & les équipes CPSA
- Créer un réseau intergénérationnel
- Mise en lien avec les acteurs sociaux locaux

## **Comment :**

- Mise en place d'un groupe Whatsapp afin de favoriser l'échange; la bonne dynamique et l'émulation autour du projet
- Formation et structuration interne ( annuaire, fichier de recensement) afin de cartographier le déploiement du dispositif

## **Où :**

- Localement dans un premier temps : déploiement sur l'ensemble de la région Ile de France



# POUR ALLER PLUS LOIN



« *Rendre visible les invisibles* »

## Essaimage

Grâce au dispositif des Ambass'acteurs et grâce à l'aide de ses partenaires, le Collectif Plus Sans Ascenseurs a les moyens humains et structurels pour proposer cette solution sur **l'ensemble du territoire Français**.

Les objectifs sont multiples : répondre tout d'abord à un besoin local souvent inexprimé, en créant notamment une synergie des acteurs, et rendre ce besoin visible sur l'ensemble du territoire aux yeux de l'opinion publique et des décideurs.

Le Collectif est un acteur incontournable d'un travail de **recherche scientifique initié** afin de pouvoir communiquer des données fiables, précises, qui pourront bénéficier à la Fondation Abbé Pierre afin de pouvoir porter officiellement le sujet et créer des statistiques qui illustreront la problématique de la rupture de la mobilité verticale et les pistes de solutions collectives.

**Noue Caillet  
Terre-Saint-Blaise**



## À l'ordre du jour

- + Retour sur le précédent Conseil de quartier
- + Partenariat « Plus sans Ascenseurs »
- + Programme des festivités de fin d'année ←
- + Planning Marché Suzanne Buisson
- + Questions diverses

### **3- Programme culturel + les festivités de fin d'année**

2024-2025



BONDY

**LA SAISON  
CULTURELLE  
VIVONS-LA !**



**Après un été riche en événements sportifs avec l'accueil des JO à Paris et Bondy ville étape de la Flamme, c'est tout naturellement que nous vous invitons à partager et découvrir la prochaine saison culturelle 2024-2025.**

**Cette année encore, votre saison culturelle sera ponctuée de rencontres avec des artistes très connus, et d'autres qui le sont moins.**

**La musique, le théâtre, le cirque et jonglage, prendront toute leur place sur la scène et sur la place publique avec des compagnies et des artistes de renom.**

**L'humour viendra, également, pimenter cette saison.**

**BONDY**

# Nous accueillerons cette année encore 2 festivals départementaux :

## 28<sup>e</sup> édition du Festival Villes des Musiques du Monde



Le Festival Villes des Musiques du Monde est une célébration des nouvelles musiques populaires, enracinées dans le local tout en étant ouvertes sur le monde. Il met en lumière une nouvelle génération d'artistes qui fusionnent les esthétiques, styles et répertoires pour créer les musiques d'aujourd'hui. Pour cette nouvelle édition, le festival nous propose un plongeon au cœur du thème

« En transe ».



- Le festival Villes des musiques du Monde, qui nous proposera vendredi 18 octobre le groupe Trio Assala, un mélange de jazz arabo-andalou et rythmes du Sud du Maroc,

## Festival Africolor



Pour sa 36<sup>e</sup> édition, Africolor continue de tresser des liens entre Nord et Sud et élargit nos oreilles par des rencontres musicales inédites en Île-de-France.



- Le Festival Africolor qui proposera pour sa 36<sup>e</sup> édition le groupe Siti And The Band, originaire de Zanzibar (Tanzanie).

Retour du Ciné-cabaret, une collaboration avec le cinéma de Bondy et Est-Ensemble à l'espace Chauzy, entièrement rénové.



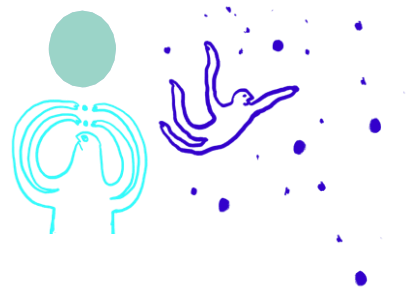
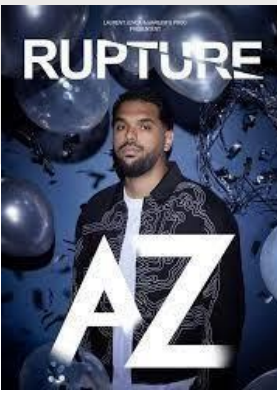
« Tout est dans la voix » avec Marianne James et son truculent seule-en-scène musical. Un spectacle interactif et un vrai univers de chant mêlé de rires et d'anecdotes.



Autre grand moment, la venue du guitariste émérite Biréli Lagrène, en avril 2025, surdoué de jazz manouche et de jazz actuel, un des rares musiciens français de renommée mondiale.



- L'humour sera aussi présent cette saison, avec le stand up de l'humoriste, comédien, réalisateur et chroniqueur, AZ (*prononcer AZE*) et son dernier spectacle « Rupture ».
- Nous accueillerons également le Comte de Bouderbala, avec son nouveau spectacle 3, pour une nouvelle édition corsée et très drôle.
- Côté théâtre, le boulevard se tiendra le vendredi 7 février 2025 avec la comédie « Complètement Space » avec Valérie Mairesse, Paul Belmondo, Sandrine Quétier...
- Enfin, nouveauté, nous sommes heureux d'accueillir à Bondy La Maison des Jonglages. Scène conventionnée Art et Création, et depuis 18 ans reconnu internationalement. Le « cœur du festival » se tiendra pour la 1<sup>ère</sup> fois à Bondy. Durant 4 jours, des spectacles, des rencontres avec artistes, des animations, des ateliers, en salle ou en extérieur.



# **Les festivités de fin d'année**

BONDY

# Noël à Bondy!



## **Marché DE NOËL**

Le week-end du 13, 14 et 15 décembre au centre-ville de Bondy

## **NOËL AU Palais des Sports**

Pendant les vacances du 23 décembre au 4 janvier

**Programmation  
en cours de  
finalisation**

BONDY

Dès le vendredi 13 décembre 2024 à 18h30

- Discours de M. le maire,
- Lancement des illuminations de Noël avec les enfants
- Inauguration du marché de Noël
- Parade lumineuse sur le marché de Noël
- Animations musicales,



**Noue Caillet  
Terre-Saint-Blaise**



## À l'ordre du jour

- + Retour sur le précédent Conseil de quartier
- + Partenariat « Plus sans Ascenseurs »
- + Programme des festivités de fin d'année
- + **Planning Marché Suzanne Buisson** ←
- + Questions diverses



Halle du Marché Suzanne Buisson

# Rappel : 2022

➤ L'intérieur de la halle Suzanne-Buisson a été ravagé par un incendie, dans la nuit du 27 au 28 janvier 2022.

## Constat :

- Le feu avait totalement détruit l'espace commerçant du nord de la ville.
- La municipalité a immédiatement réagi et le marché a repris vie en extérieur.



La halle du marché Suzanne Buisson détruite par l'incendie a été rasée en juillet et le sol a été reconstruit.



**BONDY**



➤ Pour la halle, un nouveau projet sera présenté « **fin 2024** », le projet verra le jour vers 2025. Un calendrier long justifié par la procédure judiciaire, les assurances, les études et le chantier pour un projet de qualité.

# L'étude est lancée :

- La municipalité souhaite reconstruire une halle un peu différente, plus loin sur la parcelle, de façon à réaménager les espaces autour et créer un petit square à la place de la halle actuelle.
- L'idée de la future halle, est d'avoir des étals homogènes pour tous les commerçants, avec les mêmes vitrines froides pour les bouchers et les poissonniers.
- L'objectif :
- Un nouveau marché agréable, professionnel, propre et qualitatif pour les bondynois. Un marché a été lancé, le prestataire sera choisi en novembre.
- Le projet sera présenté en Conseil Consultatif de Quartier.

**BONDY**



Images non contractuelles