



# CONSEIL DE QUARTIER DU SAULE BLANC

## Ordre du jour

- 1. Budget 2025**
- 2. Transformations futures du quartier**
- 3. Point sur le fonctionnement de la brigade fourrière**
- 4. Circulation Avenue Verdun + secteur Denys Cochin**
- 5. Budget Participatif**

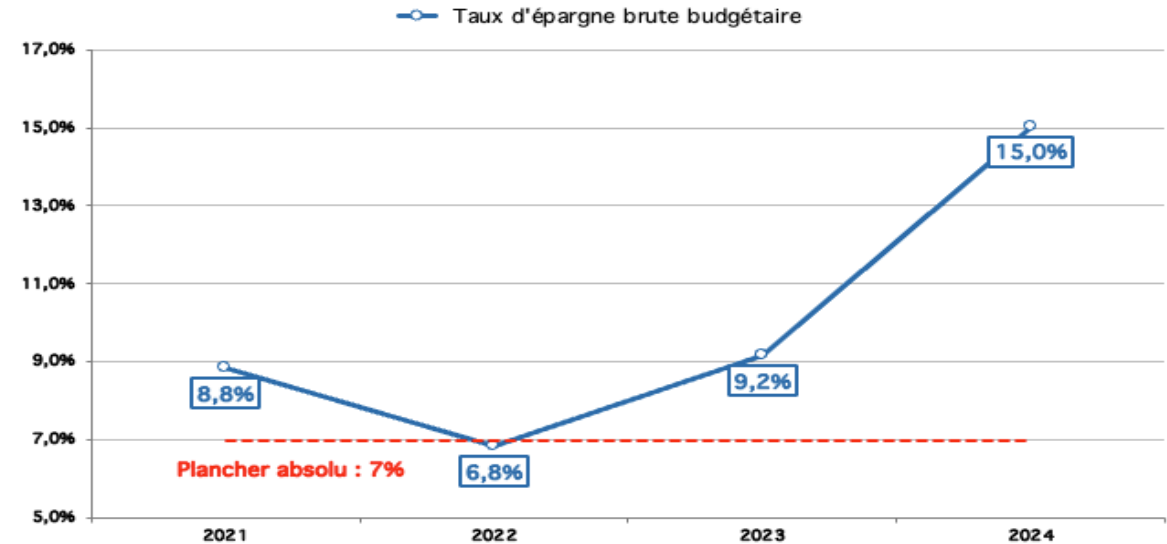


# BUDGET 2025

La situation financière de la commune s'améliore très nettement, lui permettant d'obtenir des ratios financiers en amélioration.

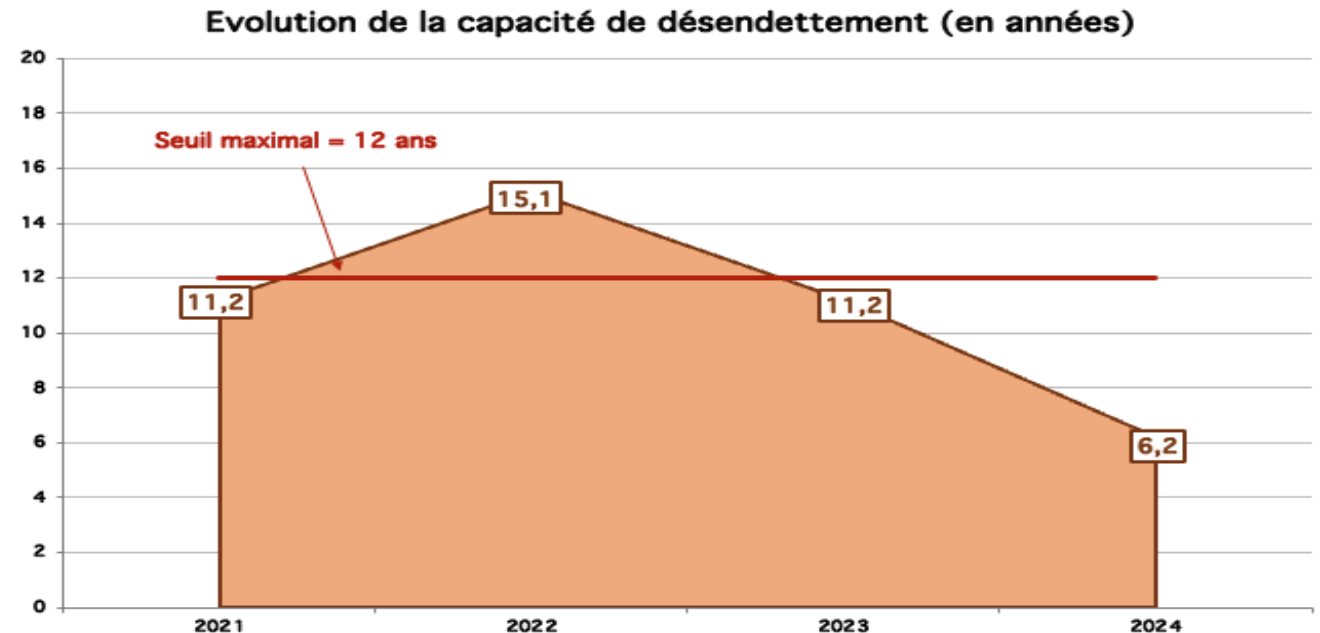
- Le taux d'épargne brute budgétaire est d'environ 15% fin 2024 contre 6,8% en 2022.
- L'épargne nette est redevenue positive en 2024, à un niveau sans précédent, ce qui n'était pas arrivé depuis 2013.

Evolution du taux d'épargne brute budgétaire (en % des RRF)



La situation financière de la commune s'améliore très nettement, lui permettant d'obtenir des ratios financiers en amélioration.

- La capacité de désendettement ramenée en nombre d'années était de 6,2 ans fin 2024, contre 15 ans en 2022.
- Le stock de dettes à la fin de l'année 2024 est de 103,5 millions d'euros. **Il était de 108,6 millions d'euros fin 2023.**
- Il devrait atteindre 95 millions d'euros fin 2025, **soit le plus faible depuis 2014.**
- Les efforts de gestion permettent d'investir sur des **projets et des équipements structurants** qui améliorent le quotidien des bondynois



- **Malgré d'excellents résultats en 2024, les recettes de fonctionnement sont évaluées de manière prudente pour 2025 : 106,1 M€ contre 105,1 M€ en 2024, soit + 0,8 % d'augmentation.**
- **Les dépenses de fonctionnement sont maîtrisées et seraient en baisse de 1,3% par rapport au BP 2024 : 97,8 M€ en 2025 contre 99,1 M€ en 2024 :**
  - La Ville prévoit un budget de 52,7 M€ pour les dépenses de personnel, soit une augmentation prévisionnelle de l'ordre de 2,7 % par rapport au réalisé 2024.
  - Les charges à caractère général représenteraient 22,7 M€
  - Les charges de gestion courantes diminueraient de 534 000 euros par rapport au CA prévisionnel 2024 (18,8 millions d'euros contre 19,4).
  - Les charges financières pour 2025 sont évaluées à 3,1 millions d'euros, en baisse de plus de 187k€ grâce notamment à un recours moins important à l'emprunt

**Pour servir au mieux l'intérêt général et le « bien vivre ensemble », 7 axes stratégiques de politiques publiques et près de 200 actions ont été identifiés.**

- Transformer et moderniser l'administration communale
- Promouvoir l'image de la ville, maintenir et développer son patrimoine
- Soutenir et accompagner les familles et leurs enfants
- Améliorer le cadre de vie
- Accompagner tous les publics et promouvoir une ville plus facile et active
- Faciliter le vivre ensemble, à travers une ville plus juste et citoyenne
- Garantir la sécurité et la tranquillité publiques

**Le budget alloué aux dépenses d'équipement devrait augmenter de manière significative: 18,8 millions d'euros**

➤ **Vivre ensemble: 11,2 millions d'euros**

- **Equipements scolaires:** groupe scolaire Camille Claudel; travaux de rénovation scolaire de Jean Zay; matériel pour les offices de restauration; études de maîtrise d'œuvre
- **Equipements sportifs:** travaux sur le complexe Léo Lagrange, travaux de réalisation d'un dojo à Aiache; terrain de basket 3X3; études de maîtrise d'œuvre pour la micro-folie 2 et la maison des jonglages
- **Autres équipements:** réaménagement du hall de l'hôtel de ville, maintien du patrimoine, construction de la halle Suzanne Buisson

➤ **Environnement, transition écologique et ville durable : 4,9 millions d'euros** (Travaux de sécurisation de la voirie, la construction d'une cour oasis à l'école Bethinger-Salengro, l'aménagement de voiries communales, des travaux d'éclairage public et de rénovation des chaufferies.

➤ **Modernisation de l'administration et du service public : 1,3 millions d'euros** (dépenses en matière de réseaux et d'équipements informatiques, matériel en matière de communication, et achat de petits équipements

➤ **Sécurité et tranquillité publiques : 1 million d'euros** (vidéoprotection, l'installation de caméras mobiles, l'armement et les équipements de la police municipale.

# LES TRANSFORMATIONS DU QUARTIER

**Monsieur le Maire a signé une nouvelle convention des Projets de Renouvellement Urbain (PRU), avec les principaux partenaires institutionnels engagés dans cette rénovation, dont les travaux sont programmés jusqu'à l'horizon 2030 !**

- **6 opérations sont d'ores et déjà lancées**
- **13 autres sont en cours d'aménagement**

## Les opérations prévues

- Q **Démolitions et relogements** sur les bâtiments B, C, D et E (371 logements)
- Q **Réhabilitation** de la tour Dunant (104 logements)
- Q **Réhabilitation** du bâtiment F (36 logements)
- Q Construction de **logements sociaux**
- Q Réalisation de **51 appartements** (T2 au T4), avec places de stationnement sous-sol



Coût total  
subventionnable des  
opérations : 19,6M€  
Subvention ANRU :  
12,5M€

### Phase 1 : 213 relogements

Bâtiments B et C, 2-10 rue Martin Luther King

Démarrage relogement : été 2021

Démarrage travaux de démolition : 2025 pour B, 2026 pour C

### Phase 2 : 99 relogements

Bâtiments A, 128-132 rue Auguste Blanqui et E, 2-8 rue Henri Dunant

Démarrage relogement : 2025

Démarrage travaux de démolition : 2027

### Phase 3 : 59 relogements

Bâtiment D, 2-12 rue Simone de Beauvoir

Démarrage relogement : 2024

Démarrage travaux de démolition : 2027

## Les nouveaux **équipements et structures** prévus dans votre quartier :

- 🔍 **Extension et réhabilitation** des écoles Ferry et Rostand
- 🔍 Création d'un **gymnase**
- 🔍 Création de **2 500 m<sup>2</sup> de surface de plancher** en rez-de-chaussée actif

## Point sur le calendrier des travaux et opérations

### Point sur le relogement

Comme le prévoit la charte de relogement, une cellule dédiée accompagne les locataires. Les Maîtrises d'œuvre Urbaine et Sociale (MOUS) sont ainsi au contact quotidien des locataires pour satisfaire les besoins de chacun. Des réunions pour planifier les livraisons des appartements neufs sont organisées en amont. Impliquée par cet enjeu, l'Union sociale pour l'habitat en Île-de-France, l'AORIF, permet la mise en lien des offres et demandes de relogement

# **POINT SUR LE FONCTIONNEMENT DE LA BRIGADE FOURRIÈRE**

## LA BRIGADE FOURRIÈRE : DEPUIS QUAND ET POURQUOI ?

**Date de création** : 1<sup>er</sup> janvier 2025

**Objectifs** : Lutter contre le **stationnement abusif** ainsi que la prolifération des **véhicules épaves et/ou ventouses** dans l'espace public. Les opérations de cette brigade permettent de **libérer les espaces de stationnement** pour les bondynois, de garantir une meilleure fluidité des déplacements et des stationnements sur la ville.

## Les opérations menées par la brigade depuis sa création :

- Rue de la Philosophie
- Rue Louis Auguste Blanqui
- Rue Laug
- Rue des Ecoles
- Allée Marguerite
- Villa Fleury
- Avenue Galliéni



## Nombre d'enlèvements opérés :

JANVIER

97

enlèvements

FÉVRIER

98

enlèvements



# **LE PLAN DE CIRCULATION DU QUARTIER 2025-2026**

Suite aux différentes rencontres avec les riverains, dans le cadre des visites de rue, des différents conseils de quartier ainsi que dans le cadre du rendez-vous des élus, il a été constaté la nécessité de lancer une étude sur différentes voies de circulations du quartier du Saule Blanc.

Les éléments à prendre en compte lors de l'étude :

- L'arrivée du TZen3,
- La présence de plusieurs groupes scolaires,
- Les interventions de la caserne des pompiers qui doivent pouvoir intervenir très rapidement,
- Problématique de circulation sur la rue Denys Cochin et l'avenue de Verdun

Approche pragmatique :

L'objectif est de dépasser le simple constat et de trouver des solutions concrètes pour améliorer la circulation.

Démarche participative :

L'étude sera menée en associant l'ensemble des acteurs du territoire, reconnaissant ainsi leur expertise et leur connaissance du terrain.

Cette approche participative vise à garantir l'adhésion de tous et à prendre en compte les besoins et les attentes de chacun.



## Mise en place d'une étude dans le cadre des plans de circulation 2025-2026

---

Cette initiative s'inscrit dans la volonté constante d'améliorer la qualité de vie de nos concitoyens et de répondre aux défis de mobilité actuels et futurs.

### **Objectifs de l'étude :**

- ➔ Recueillir les avis et les propositions des habitants et des usagers.
- ➔ Élaborer des scénarios d'aménagement du plan de circulation.
- ➔ Évaluer l'impact de ces scénarios sur la mobilité, la sécurité et l'environnement.
- ➔ Mettre en œuvre les solutions retenues et assurer le suivi de leur efficacité.

L'enquête visant à étudier le plan de circulation du quartier du Saule Blanc sera menée à travers diverses méthodes pour assurer une participation maximale des habitants :

### **Porte-à-porte :**

Cette méthode permet un contact direct avec les résidents, offrant l'opportunité de recueillir des informations détaillées et de répondre aux questions en personne.

Pour les personnes non présente à leur domicile lors du passage de l'agent, un imprimé sera déposé dans la boîte aux lettres ce qui leur permettra de pouvoir donner leur avis.

### **Réunion publique sur site :**

Une réunion sera organisée sur site afin de faciliter les échanges collectifs, permettre aux habitants de partager leurs expériences et de discuter des solutions potentielles (un plan de circulation sera proposé).

### **Restitution :**

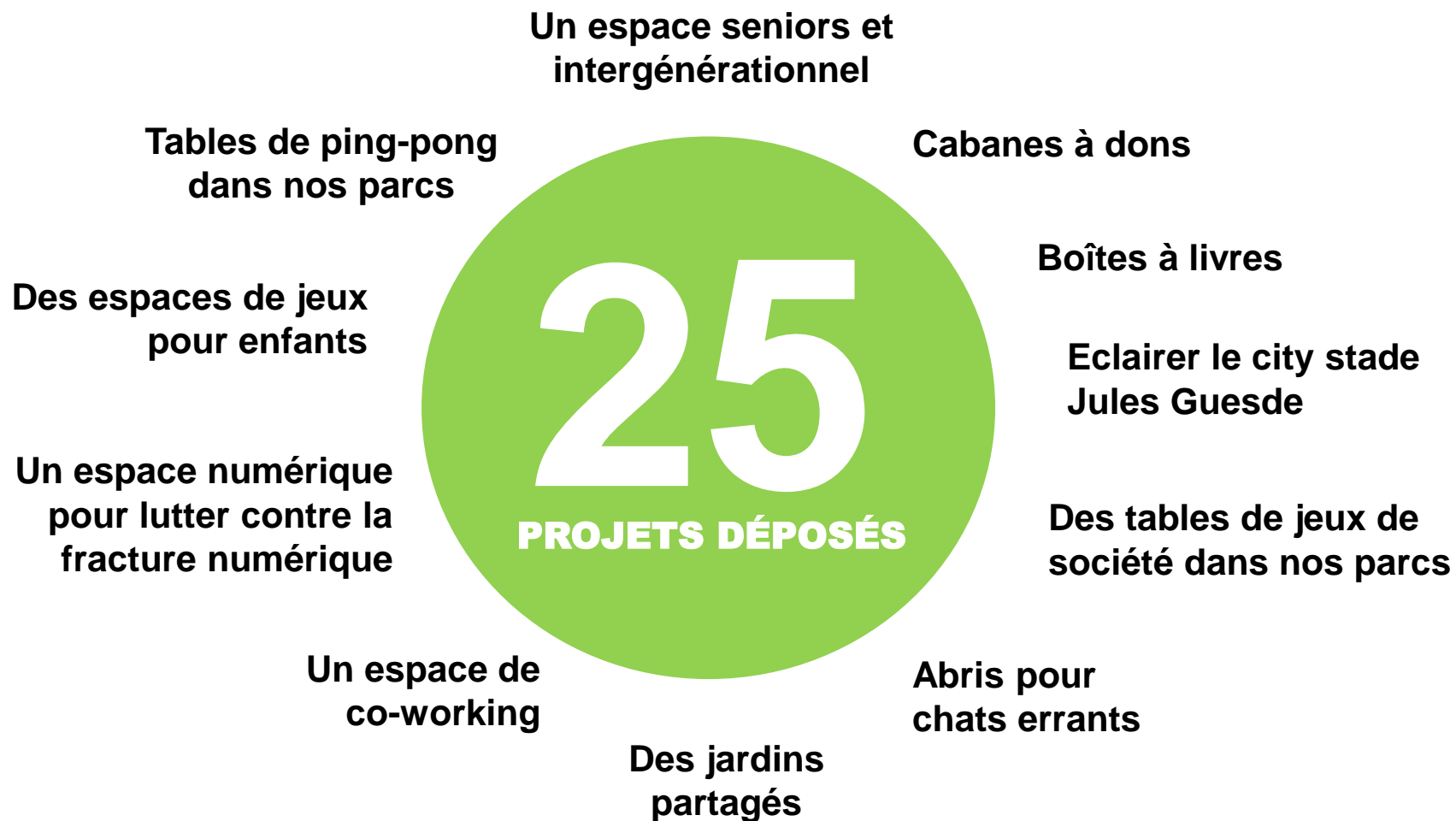
Une réunion conclusive sera organisée pour présenter les résultats de l'enquête.

# **LE BUDGET PARTICIPATIF 2025**



# INAUGURATION DU PROJET VÉLO ECOLE





# QUESTIONS DIVERSES